

ИЛЛЮСТРИРОВАННАЯ  
**ИСТОРИЯ**  
**ИСКУССТВА**



АЛМАТЫ КІТАП БАСПАСЫ  
2014









ИЛЛЮСТРИРОВАННАЯ  
**ИСТОРИЯ**  
**ИСКУССТВА**





ЛОНДОН, НЬЮ-ЙОРК, МЕЛЬБУРН,  
МЮНХЕН И ДЕЛИ

ДК ЛОНДОН

<b>Главный художественный редактор</b>	<b>Главный редактор</b>
Гади Фарфур	Сэм Аткинсон
<b>Ответственный художественный редактор</b>	<b>Ответственный редактор</b>
Карен Селф	Эстер Рипли
<b>Продюсер</b>	<b>Издатели</b>
<b>подготовительного производства</b>	Лора Буллер, Сара Лартер
Ребека Парсонс-Кинг	<b>Заведующий отделом иллюстраций</b>
<b>Главный продюсер</b>	Фил Ормерод
Джемма Шарпе	<b>Заместитель директора по издательству</b>
<b>Дизайнер суперобложки</b>	Лиз Уилер
Лора Брим	<b>Директор по издательству</b>
<b>Менеджер по разработке супер- обложки</b>	Джонатан Меткалф
София МТТ	<b>Редактор суперобложки</b>
	Маниша Маджития

Главный консультант

Ян Чилверс

Ян изучал историю искусства в Институте Курто в Лондоне. Написал множество книг по искусству, в том числе «Оксфордский словарь искусства и художников» и «Эпоха барокко и неоклассицизма», главный консультант книги «Искусство: полный путеводитель» издательства ДК. Автор разделов «Барокко» и «Рококо» данной книги.

Авторы-составители

Древние времена и Средневековье

Ян Жачек

Закончил Оксфордский университет и Институт Курто. Специалист по живописи кельтов и прерафаэлитов. Выпустил более 30 книг. Ян написал первую главу настоящей книги и раздел «Неоклассицизм».

ЭОЖ 73/76 (035)

КБЖ 85.14 я 2

И 44

И 44 Суретті өнер тарихы. – Алматы:

Алматыкітап баспасы, 2014. – 400 б. сур.

ISBN 978-601-01-2067-9

Ғылыми-көпшілік басылым

Суретті өнер тарихы

Редакторы Н. Пернебекова

Ағылшын тілінен аударған М. Асанова

Корректоры Л. Туманова

Компьютерде беттеген Р. Дюсенбаева

Басуға 12.09.2014 ж. қол қойылды.

Пішімі 70х108 1/8. Офсеттік басылым.

Таралымы 3000 дана. Тапсырыс № 1179

ISBN 978-601-01-2067-9

© «Алматыкітап баспасы» ЖШС, 2014

ДК ДЕЛИ

<b>Главный художественный редактор</b>	<b>Дизайнеры</b>
Анджана Наир	Сиед Мд Фархан,
<b>Художественные редакторы</b>	Сачин Сингх
Суприя Махаджан,	<b>Главный редактор</b>
Нидхи Мехра, Неха Шарма	Срештха Бхаттахарья
<b>Ассистенты художественных редакторов</b>	<b>Редактор</b>
Нияти Госайн, Анкита	Супарма Сенгупта
Мухерджи, Газал Роонгта, Видит	<b>Ответственный редактор</b>
Вашишт	Пакшалика Джаяпракаш
<b>Ответственный художественный редактор</b>	<b>Заведующий производственным отделом</b>
Арунеш Талапатра	Панкадж Шарма

Ренессанс и маньеризм

Джуд Велтон

Имеет диплом с отличием по искусствоведению и английскому языку, является автором и соавтором множества популярных книг по истории живописи. Среди них «Импрессионизм», «Моне» и «Взгляд на картины» издательства ДК.

XIX век

Кэролайн Баглер

Специалист-искусствовед, закончила Кембриджский университет, имеет степень магистра Института Курто. Написала несколько книг и статей, в том числе «Кошка: 3500 лет в искусстве». Работала редактором в Национальной Галерее Лондона и Фонде Искусства.

Современность

Лорри Мак

Автор «Книги танца», в соавторстве вышли книги издательства ДК «Моя книга по искусству» и «Книга по искусству для детей».

УДК 73/76 (035)

ББК 85.14 я 2

И 44

И 44 Иллюстрированная история искусства. –

Алматы: Алматыкітап баспасы, 2014. – 400 с. ил.

ISBN 978-601-01-2067-9

Научно-популярное издание

Иллюстрированная история искусства

Редактор Н. Пернебекова

Перевод с англ. яз. М. Асановой

Корректор Л. Туманова

Компьютерная верстка Р. Дюсенбаевой

Подписано в печать 12.09.2014 г.

Формат 70х108 1/8. Печать офсетная.

Тираж 3000 экз. Заказ № 1179

ISBN 978-601-01-2067-9

© ТОО «Алматыкітап баспасы», 2014

cobaltid

The Stables, Wood Farm, Deopham Road,

Attleborough, Norfolk NR17 1AJ

www.cobaltid.co.uk

Художественные редакторы

Пол Рейд, Ллойд Тибери, Даррен Бланд, Ребекка Джонс, Шейн Уайтинг

Научная работа по иллюстрациям

Луиза Томас

Редакторы

Марек Валисевич, Ричард Гилберт, Нил Локли

Алғаш рет 2013 жылы Ұлыбританияда жарияланған.

«Дорлинг Киндерсли Лимитед» баспасы

80 Стрэнд, Лондон WC2R0RL «Penguin» компаниясы

© 2013 Dorling Kindersley Limited, Лондон

2 4 6 8 10 9 7 5 3 1

001-184794-Sep/2013

Барлық құқығы қорғалған. Авторлық құқық иесінен алдын ала жазбаша келісім алмай, бұл басылымның ешқандай бөлімін көшіріп басуға, ақпараттық-іздеу жүйесінде сақтауға немесе кез келген түрде және қандай да болмасын құралдар: электрондық, механикалық, көшіру, жазу немесе басқа да жолдар арқылы пайдалануға рұқсат етілмейді.

CIP каталогының мұрағаттық көшірмесі

Британия кітапханасында сақтаулы.

ISBN: 978-1-4093-1608-4

Басылым және мұқаба: TBB a.s. Partizanska cesta 59 974 01

Banska Bystrica (СЛОВАКИЯ)

Өнімнің толық каталогымен

www.dk.com арқылы танысуға болады

Сапасы жөнінде мына мекемеге хабарласыңыз:

Қазақстан Республикасы, «Алматыкітап баспасы» ЖШС,

050012, Алматы қаласы, Жамбыл көшесі, 111 үй,

тел. (727) 250 29 58, факс: (727) 292 81 10.

e-mail: alkitaп@intelsoft.kz

Сапа және қауіпсіздік стандарттарына сай.

Сертификация қарастырылмаған.

Сақтау мерзімі шектелмеген.

Впервые опубликовано в Великобритании в 2013 году.

Издательство «Дорлинг Киндерсли Лимитед»

Стрэнд, 80, Лондон, WC2R0RL Компания «Penguin»

© 2013 Dorling Kindersley Limited, Лондон

2 4 6 8 10 9 7 5 3 1

001-184794-Sep/2013

Все права защищены. Никакая часть этого издания не может быть воспроизведена, сохранена в информационно-поисковой системе или передана в любой форме и любыми средствами, в том числе электронными, механическими, путем копирования, записи или любым иным способом, без предварительного письменного разрешения владельца авторских прав.

Архивная копия каталога CIP находится в Британской библиотеке.

ISBN: 978-1-4093-1608-4

Печать и переплет: TBB a.s. Partizanska cesta 59 974 01

Banska Bystrica (СЛОВАКИЯ)

С полным каталогом продукции можно ознакомиться на сайте

www.dk.com

С претензиями по качеству обращаться: Республика Казахстан,

ТОО «Алматыкітап баспасы» 050012, г. Алматы, ул. Жамбыла, 111,

тел. (727) 250 29 58; факс: (727) 292 81 10.

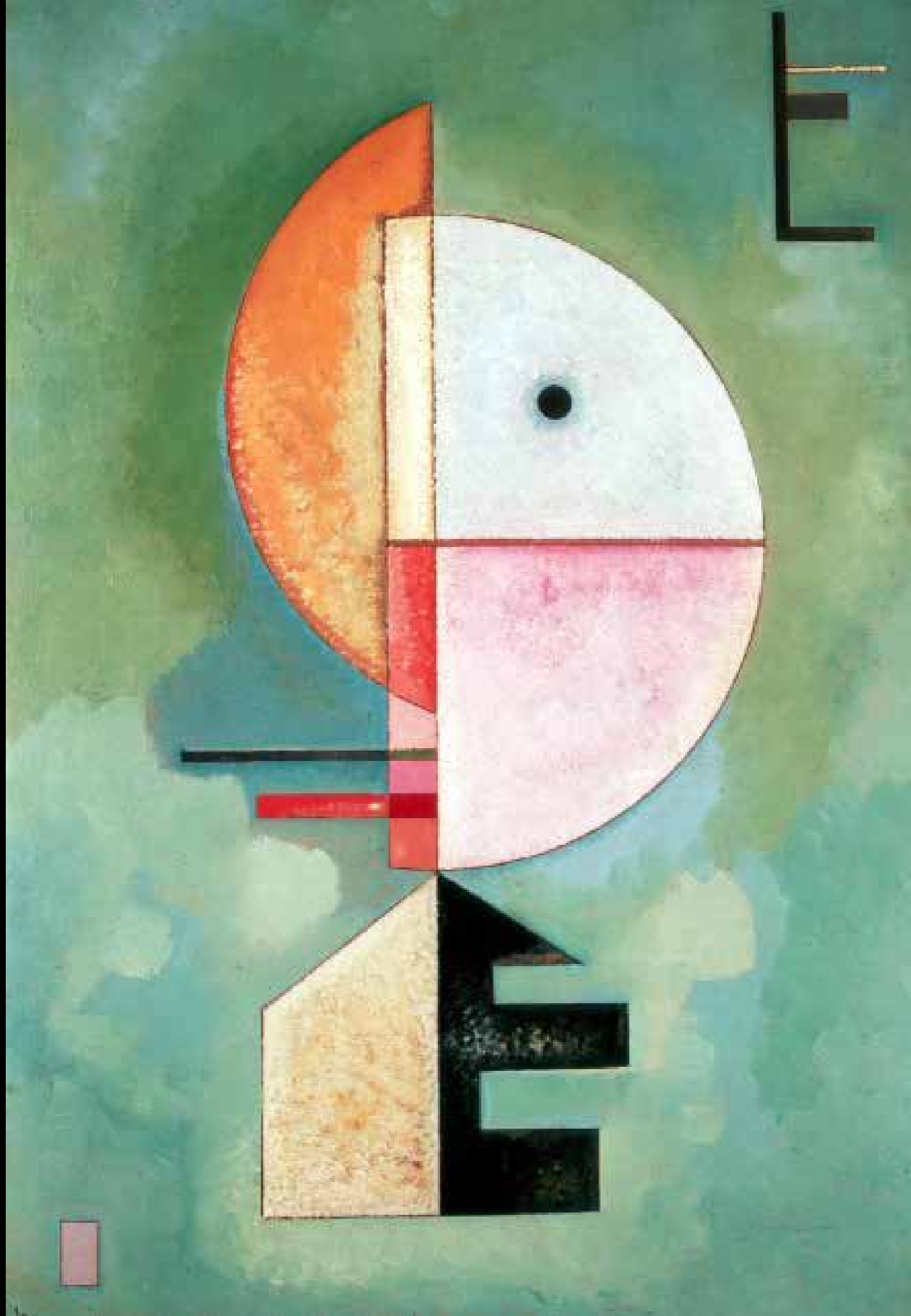
e-mail: alkitaп@intelsoft.kz

Соответствует всем стандартам качества и безопасности.

Сертификация не предусмотрена.

Срок годности не ограничен.







# СОДЕРЖАНИЕ

8 ВВЕДЕНИЕ



## ДРЕВНИЕ ВРЕМЕНА И СРЕДНЕВЕКОВЬЕ

---

- 12 ДОИСТОРИЧЕСКАЯ ЖИВОПИСЬ
- 22 ИСКУССТВО ЕГИПТЯН
- 32 ГРЕЧЕСКОЕ И РИМСКОЕ ИСКУССТВО
- 42 РАННИЕ ХРИСТИАНЕ И ВИЗАНТИЙЦЫ
- 54 ТЕМНЫЕ ВЕКА
- 64 РОМАНСКИЙ СТИЛЬ И ГОТИКА



## РЕНЕССАНС И МАНЬЕРИЗМ

---

- 78 ЗАРОЖДЕНИЕ РЕНЕССАНСА
- 88 РАСЦВЕТ РЕНЕССАНСА
- 100 ВЫСОКОЕ ВОЗРОЖДЕНИЕ
- 110 ВЕНЕЦИАНСКИЙ РЕНЕССАНС
- 120 СЕВЕРНЫЙ РЕНЕССАНС
- 132 ИТАЛЬЯНСКИЙ МАНЬЕРИЗМ
- 142 МАНЬЕРИЗМ ЗА ПРЕДЕЛАМИ ИТАЛИИ





## ОТ БАРОККО К НЕОКЛАССИЦИЗМУ

- 156 ИТАЛЬЯНСКОЕ БАРОККО
- 166 ФЛАМАНДСКОЕ И ИСПАНСКОЕ  
БАРОККО
- 178 ГОЛЛАНДСКОЕ БАРОККО
- 190 ФРАНЦУЗСКОЕ БАРОККО
- 200 ФРАНЦУЗСКОЕ РОКОКО
- 210 РОКОКО ЗА ПРЕДЕЛАМИ  
ФРАНЦИИ
- 220 НЕОКЛАССИЦИЗМ

## ХІХ ВЕК

- 234 РОМАНТИЗМ
- 246 РОМАНТИЧЕСКИЙ ПЕЙЗАЖ
- 256 ПРЕРАФАЭЛИТЫ
- 266 РЕАЛИЗМ
- 276 ИМПРЕССИОНИЗМ
- 288 ПОСТИМПРЕССИОНИЗМ
- 298 СИМВОЛИЗМ

## СОВРЕМЕННОСТЬ

- 312 ЭКСПРЕССИОНИЗМ
- 322 КУБИЗМ
- 332 ЗАРОЖДЕНИЕ  
АБСТРАКЦИОНИЗМА
- 340 ДАДАИЗМ И СЮРРЕАЛИЗМ
- 350 АБСТРАКТНЫЙ ЭКСПРЕССИОНИЗМ
- 358 ПОП-АРТ И ОП-АРТ
- 366 НОВЫЙ АБСТРАКЦИОНИЗМ
- 374 ФИГУРАТИВНАЯ ТРАДИЦИЯ
- 384 ГЛОССАРИЙ
- 386 ИМЕННОЙ УКАЗАТЕЛЬ  
ХУДОЖНИКОВ
- 392 ОБЩИЙ УКАЗАТЕЛЬ
- 399 БЛАГОДАРНОСТЬ

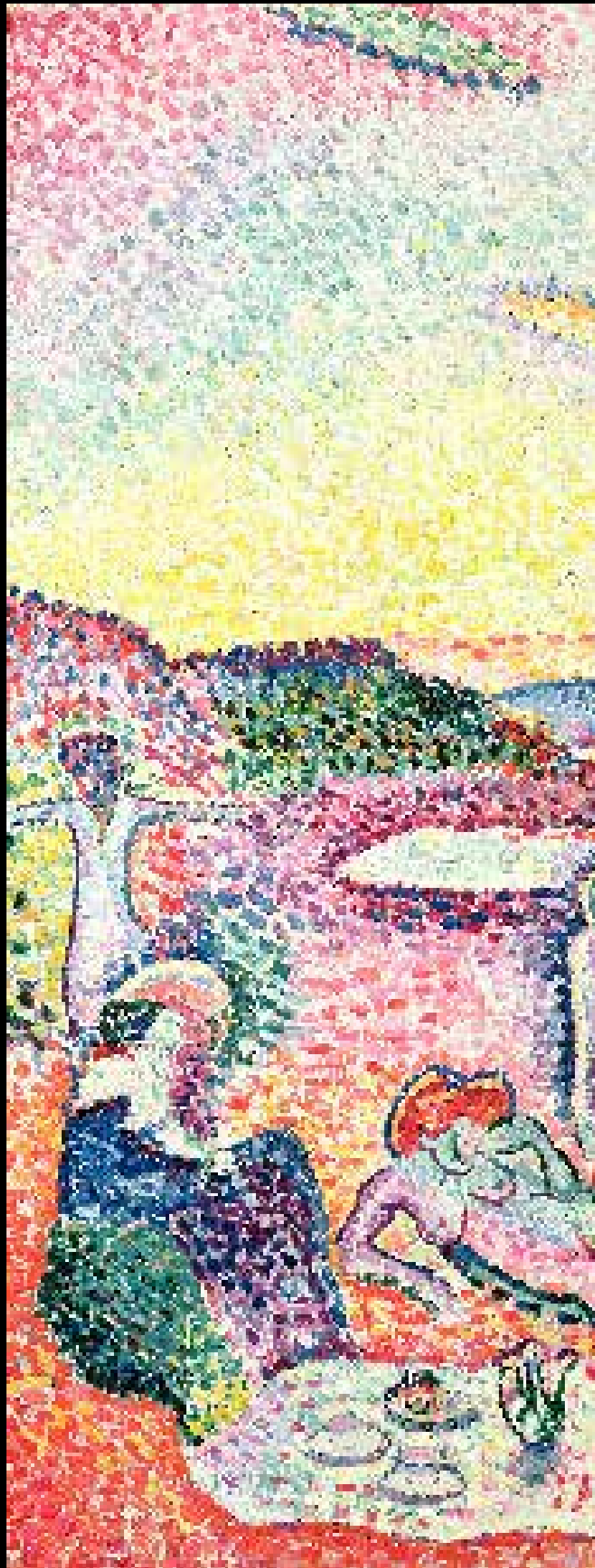


# ВВЕДЕНИЕ

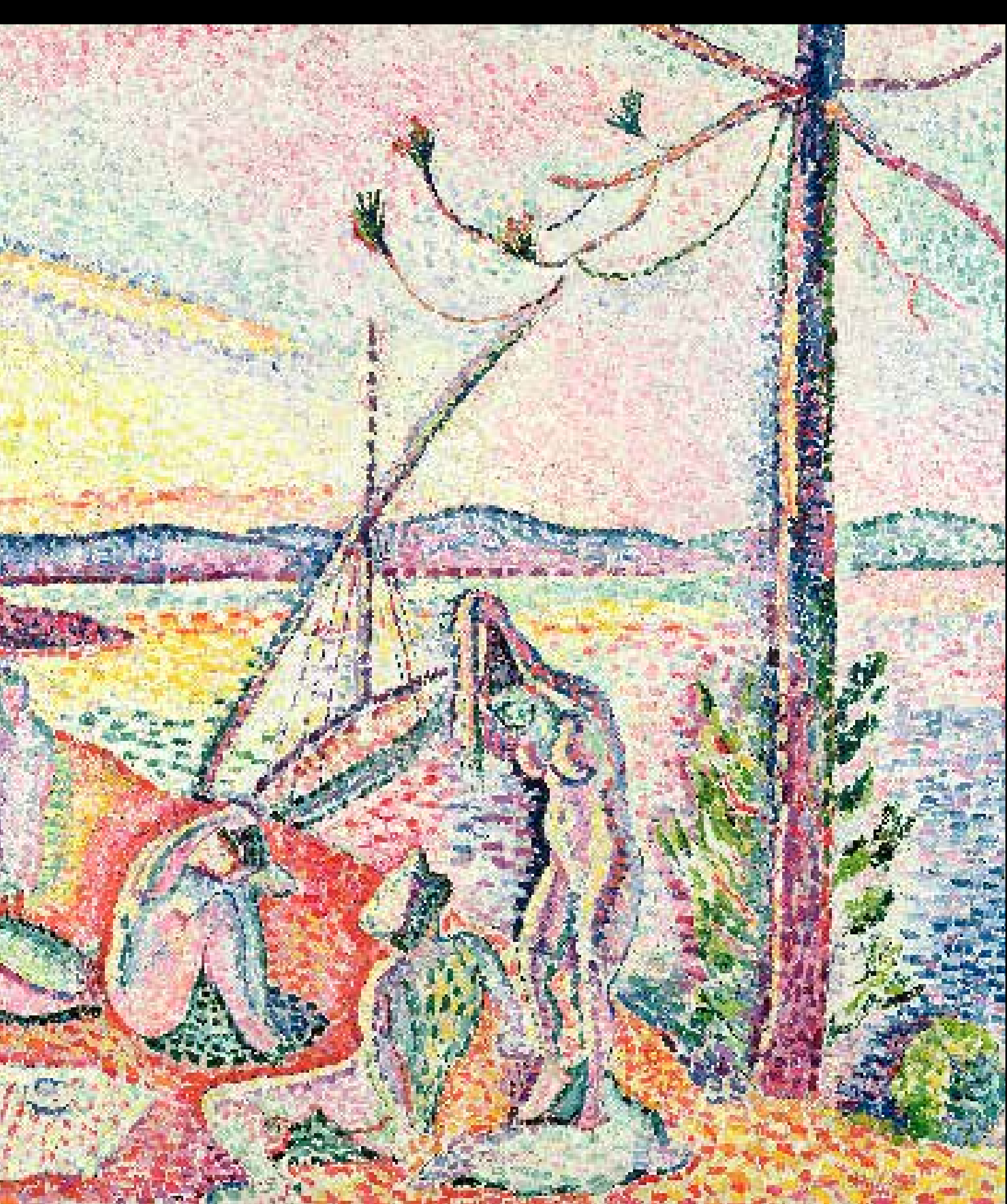
**Искусство все время эволюционирует.** С того самого момента как доисторические люди впервые начали украшать пещеры рисунками, художники постоянно находятся в поиске свежих идей для отображения своего видения окружающего мира. Иногда гений-одиночка, например Джотто, Леонардо да Винчи, Пикассо, прокладывает путь в новую неизведанную область искусства. Порой группа художников-единомышленников, захваченная революционными веяниями, создает новый стиль, превращая его в целое художественное направление.

В данной книге подробно прослеживаются этапы развития основных течений в живописи – от источников вдохновения и замысла до шедевра, являющегося апофеозом направления. Наряду с произведением, ставшим отправной точкой всего направления и олицетворением его характерных особенностей исследуются и другие аспекты, повлиявшие на возникновение и дальнейшее развитие художественного течения: химик, получивший абсолютно новый пигмент, археолог, обнаруживший забытое сокровище, или меценат, бросающий вызов существующим условностям. В целом, на искусство сильное воздействие оказали общественные и политические события. Французская революция вдохновляла художников эпохи неоклассицизма и романтизма; изобретение печатного станка породило множество идей во время эпохи Возрождения; стремительное развитие сети железных дорог предоставило возможность путешествовать по новым, еще неизведанным местам, что привело импрессионистов на пленэр.

В различные эпохи перемены происходили с разной скоростью – основополагающие каноны искусства египтян столетиями оставались неизменными, а лишь несколько лет перед началом Первой мировой войны были отмечены огромным многообразием стилей и направлений в искусстве. Это богато иллюстрированное издание кратко рассказывает о каждом направлении, уводя читателя в увлекательное путешествие по истории искусства – от самых ранних его проявлений в виде наскальных рисунков до сегодняшнего дня.









# ДРЕВНИЕ ВРЕМЕНА И СРЕДНЕВЕКОВЬЕ

---



<b>12</b>	ДОИСТОРИЧЕСКАЯ ЖИВОПИСЬ
<b>22</b>	ИСКУССТВО ЕГИПТЯН
<b>32</b>	ГРЕЧЕСКОЕ И РИМСКОЕ ИСКУССТВО
<b>42</b>	РАННИЕ ХРИСТИАНЕ И ВИЗАНТИЙЦЫ
<b>54</b>	ТЕМНЫЕ ВЕКА
<b>64</b>	РОМАНСКИЙ СТИЛЬ И ГОТИКА

**Живопись – один из самых древних видов искусства**, берущий свое начало в Ледниковом периоде. Ее предназначение за многие столетия изменилось, но любые современные понятия от творческого гения или самовыражения показались бы первым художникам чуждыми. Большинство рисунков имело практическое назначение – их использовали для проведения ритуалов, чествования усопших и прославления Бога. Они сильно отличались друг от друга: некоторые наскальные рисунки и римские натюрморты кажутся вполне реалистичными, а в искусстве других известных цивилизаций, таких как египетская, византийская и кельтская, символика и стилизация считались более мощными способами отображения мира. Возможно, самое большое различие заключалось в статусе самих художников. Живопись не обещала им пути к славе и богатству – в древнем мире художников считали обыкновенными ремесленниками. Имена величайших христианских художников нам неизвестны, в то время как по иронии судьбы имена древнегреческих художников подтверждены документально, а вот их самые прекрасные картины не сохранились.



# ДОИСТОРИЧЕСКАЯ ЖИВОПИСЬ

ок. 30 000 до н.э. – ок. 1300 до н.э. ПЕЩЕРЫ С РИСУНКАМИ

## ► Большой зал быков

Около 15 000–13 000 до н.э.  
*Пещера Ласко близ коммуны  
Монтиньяк во Франции*  
Ласко – очень знаменитая и  
наиболее богато украшенная  
из всех разрисованных  
пещер. В целом было  
идентифицировано более  
900 фигур животных.  
Лучшие живописные  
образцы находятся в зале  
с изображением шести  
огромных быков. Самый  
большой из них – размером  
более чем 5,2 м (17 футов)  
в длину.



## Наскальная живопись Ласко

, обнаруженная в 1948 г., вызвала огромное изумление. Как могли люди, жившие в то время, обладающие ничтожными ресурсами, создать такие изысканные произведения? С каждым новым открытием это удивление только нарастало.

В 90-х годах 20 столетия возраст самой древней пещеры с рисунками изменили – около 30 000 лет до н.э., и есть все основания полагать, что в будущем эта граница может отодвинуться еще дальше в прошлое. А пока научные достижения – датировка радиоуглеродным методом, масс-спектрометрия с использованием ускорителя и ДНК-исследование – обеспечивают все более подробное понимание как рисунков, так и их археологических условий. В настоящее время обнаружено огромное количество сохранившихся пещер, украшенных рисунками. Только в Западной Европе их зарегистрировано более 360. Аналогичные объекты также были обнаружены во многих других уголках Земли, подтверждая то, что пещерная живопись – феномен истинно мирового значения.





## Художники Ледникового периода

**Наскальные рисунки, обнаруженные в Европе**, были созданы общинами охотников-собирателей в более поздние этапы Ледникового периода. Когда рисунки исследовали впервые, предполагалось, что они лишь отражали ежедневный быт этих людей. Однако вскоре выяснилось, что в некоторых пещерах люди даже не жили, и к тому же роспись выполнялась в таких местах, где ее нельзя было увидеть. В результате была высказана гипотеза, что отдельные пещеры были святилищами и что рисование служило неким ритуальным целям.

В течение многих лет самой распространенной была теория о том, что рисунки были связаны с магией охоты. Изображая крупных здоровых животных – идеальный источник пропитания, пещерные люди тем самым надеялись обеспечить будущий их запас для своих охотников. Однако постепенно, по мере обнаружения новых рисунков, изъян этой теории становился очевидным. Исследования найденных съестных припасов указывали на то, что

пещерные художники часто изображали не тех зверей, которые служили им пищей. К примеру, в пещере Ласко 90 процентов остатков еды составили кости северных оленей, хотя это животное было нарисовано всего один раз.

В последние годы быстро распространяются новые теории. Многие ученые полагают, что некоторых животных не стоит рассматривать по отдельности. Они считают, что целесообразнее смотреть на все «панно» сразу, в том числе на различные знаки на нем (ладони, стрелы, решетки). Гипотезы, берущие начало от «Китайской лошади» (см. с. 20–21), служат примером для данного подхода.

Существует также большой интерес к их связи с шаманством. В 19 и 20 вв. европейские антропологи глубоко изучили суть наскального искусства Южной Африки путем исследования шаманских практик местной народности – бушменов. С тех пор ученые занимаются исследованием их параллелей с европейской наскальной живописью.



## Вехи в наскальной живописи

- ▷ **Ок. 38 000 до н.э.** Начало периода верхнего палеолита, заключительной фазы эпохи палеолита. Он подразделяется на фазы изготовления инструментов, называемых «культуры».
- ▷ **Ок. 34 000 до н.э.** Ориньякская культура, получившая название по раскопкам в пещере Ориньяк, появляется во Франции. Создаются первые наскальные рисунки.
- ▷ **Ок. 28 000–20000 до н.э.** Период Граветтской культуры, названной по раскопкам в пещере Ла-Граветт в департаменте Дордонь (Франция). Фигурки Венеры относятся к этому периоду.
- ▷ **Ок. 16 000–10000 до н.э.** Заключительной фазой эпохи верхнего палеолита является Мадленская культура, названная по раскопкам археологической стоянки Ла-Мадлен во Франции. В этот период созданы самые прекрасные наскальные рисунки.
- ▷ **Ок. 13 000–8500 до н.э.** Позднеледниковый период, когда ледниковые покровы постепенно начинают отступать.
- ▷ **Ок. 8 000–3000 до н.э.** Влажная фаза неолита, период более мягкого климата, время, когда территория нынешней пустыни Сахары в Северной Африке обитаема.

## КЛЮЧЕВЫЕ СОБЫТИЯ

“ **ВНЕЗАПНО**  
[ИЗОБРАЖЕНИЕ]  
**ОГРОМНОГО КРАСНОГО**  
**МЕДВЕДЯ** ВОЗНИКЛО  
ПЕРЕД НАМИ. **МЫ**  
**ОСТАНОВИЛИСЬ** КАК  
**ВКОПАННЫЕ,**  
**ЛЮБУЯСЬ** ИМ ”

1995 | Эльет Брюнель Дешамс  
Французский спелеолог, об открытии пещеры Шове

## Тяжелые условия существования

Некоторые шедевры доисторического искусства создавались в наиболее суровых условиях. Охотники-собиратели боролись за выживание в течение последних этапов ледникового периода. Снежно-ледяной пейзаж либо унылая тундра были их обычной средой обитания. Во время самого сильного холода они нашли укрытие в пещерах.



ИСТОКИ

ПОТРЯСАЮЩЕЕ ОТКРЫТИЕ

В декабре 1994 г. три спелеолога исследовали пещеру в долине реки Ардеш (Франция) и были очень удивлены, обнаружив внутри ряд расписанных залов. Проведенные радиоуглеродные тесты показали, что рисунки были намного древнее всех остальных, подобных им. Самый древний участок датируется приблизительно 30 000 г. до н.э., а второй обитаемый период – ок. 25 000 г. до н.э. Пещеру назвали в честь одного из спелеологов, Жана-Мари Шове, а его коллеги Эльет Брюнель и Кристиан Хиллэр дали свои имена отдельным залам.

Открытие пещеры Шове заставило ученых пересмотреть свои взгляды на Ориньякскую культуру и предназначение самой наскальной живописи. Изображенные животные отличались от животных, найденных в пещерах более поздних периодов. Рядом с обычными травоядными – изображения опасных хищников, на которых охотились очень редко: медведей, львов и шерстистых носорогов. Это разрушило теорию о том, что наскальные рисунки предназначались исключительно для охотничьих ритуалов.

Я ПОКАЗАЛА  
РИСУНКИ ОТЦУ,  
НО ОН ЛИШЬ  
ПОСМЕЯЛСЯ. ОДНАКО  
ВСКОРЕ ОН  
ЗАИНТЕРЕСОВАЛСЯ  
ИМИ ... ОН БЫЛ ТАК  
ВЗВОЛНОВАН,  
ЧТО С ТРУДОМ  
МОГ ГОВОРИТЬ

Ок. 1923 | Мария де Саутуола  
Дочь землевладельца Марселино  
де Саутуола, об открытии наскальных  
изображений в пещере Альтамира

ТВОРЧЕСКИЕ ВЛИЯНИЯ

Историки долгое время скептически относились к теории, что пещерная роспись является прямым отображением ежедневного быта охотника-собирателя. Исследуя последующие изображения, они проводили анализ каждого символа и каждой необычной позы, чтобы понять их смысл и предназначение. И постепенно они пришли к выводу, что на пещерных художников сильно влияли их ритуалы и верования.

Нарисованные символы находят во многих пещерах. Если брать во внимание отпечатки рук и ладоней или обведенные ладони, то рука – наиболее часто встречающийся символ. Нередко они нарисованы вместе с животными. В данном случае линия, начерченная древесным углем слева, – это часть мамонта.



Панно обведенных рук, ок. 30 000 до н.э., находится глубоко внутри пещеры Шове, возле входа в Галерею свечей. Вблизи города Вальон-Пон-д'Арк, Франция

Красная охра – одна из наиболее часто встречающихся в наскальной живописи красок. Кажется также, что у нее есть более глубокий, символический смысл. Ею окрашивали культовые фигурки, так же как и тела покойных и их погребальный инвентарь.



Женщины племени Химба толкут красную охру, которую затем смешивают с жиром, золой и ароматической смолой, и полученным бальзамом натирают кожу для защиты от солнца.

Шаманские практики, возможно, связаны со многими пещерными рисунками. Эта странная сцена, не имеющая аналогов в искусстве периода палеолита, изображает человека-птицу, либо мертвого, либо в трансе, а рядом с ним лежит палка с наконечником в виде птицы – возможно, это копьеметательное устройство или ритуальный предмет.



Птицеголовый человек с выпотрошенной тушкой бизона (ок. 15 000–13 000 до н.э.) в святилище под названием Провал, куда почти невозможно пройти, в пещере Ласко. Близ Монтиньяка, Франция

Необычные позы нарисованных животных подвергли испытанию изобретательные умы археологов. Распространенная теория гласит, что бизон на этом рисунке валяется в собственной моче, чтобы пометить свою территорию. Однако эту позу можно интерпретировать также как смерть, сон или роды.



Бизон, свернувшийся калачиком (ок. 16 000–14 000 до н.э.), повторяет закругленные контуры выпуклостей на потолке в пещере Альтамира. Близ Сантильяна-дель-Мар, Испания



## ◎ ПЕРЕЛОМНЫЙ МОМЕНТ

### Бизон

ок. 16 000–14 000 до н.э. пещера Альтамира близ Сантьяна-дель-Мар, Испания

Удивительные рисунки в пещере Альтамира были обнаружены в 1879 г., а информация о них впервые опубликована в 1880 г. Однако прошло более 20 лет, прежде чем они были признаны обществом как подлинные образцы искусства периода палеолита. Вначале эксперты не признавали Альтамиру, считая ее искусно выполненной подделкой: их смущали слишком яркие цвета и безупречная для древних времен техника. Такая позиция вполне оправдана. Контуры этого удивительного бизона были прорисованы черным цветом, затем он был раскрашен. Для эффекта растушевки с небольших участков краску соскоблили, а для усиления деталей основные места – глаза, рога и копыта – были обведены выгравированными линиями.

### АНРИ БРЕЙЛЬ

**Первопроходец** в изучении эры палеолита, Анри Брейль (1877–1961) был посвящен в аббаты, но так и не приступил к обязанностям священника. Вместо этого он посвятил себя регистрации и анализу последних открытий в наскальной живописи. Он побывал на местах раскопок по всей Европе, в Африке и Китае. Энциклопедические знания предмета помогли ему составить более точную хронологию эпохи палеолита.

**Анри Брейль, французский археолог и крупный специалист по доисторической наскальной живописи**



КОНТЕКСТ





## ВРЕМЕННАЯ ШКАЛА

**Прошло почти сто лет** с того времени, когда историки приняли теорию о том, что наскальная живопись берет начало с эры верхнего палеолита. Выяснилось, что ее наиболее древние европейские образцы датируются примерно 30 000 г. до н.э. Тем не менее по мере открытия новых образцов и усовершенствования методов датирования ситуация может измениться. Множество наскальных рисунков, обнаруженных на территории Европы, было выполнено в глубоких пещерах, в которые почти невозможно проникнуть. Это способствовало их сохранению. Похожие изображения были найдены в Африке и Австралии, где практика их выполнения продлилась много дольше.

### Бегущий олень мегацерос ▷

ок. 30 000 до н.э.  
пещера Шове в долине реки  
Ардеш, Франция

Мегацерос – это гигантский олень, ныне вымерший. По окончании позднего ледникового периода он больше не вернулся на юг Европы, и его наскальные изображения найдены только в самых древних пещерах – Шове и Куньяк.



30 000 до н.э.

### Неандертальцы вымерли

Останки последних неандертальцев датируются ок. 30 000 г. до н.э. Они доминировали в эпоху среднего палеолита, но теперь на их место пришли современные люди.

### РЕПРОДУКЦИЯ ПЕЩЕР

**Большинство наскальных рисунков** благодаря стабильному микроклимату сохранились до наших дней. Все изменилось, с тех пор как в пещерах стали толпиться туристы. В 1950-х годах на стенах пещер в Ласко обнаружили микроскопические водоросли и кальцитный покров, из-за чего рисунки начинали стираться. В 1963 г. официальные власти Ласко закрыли пещеру, а поблизости в бетонном бункере для посетителей была построена Ласко-2 – репродукция пещеры.

### Копии наскальной живописи в Ласко-2.



КОНТЕКСТ

27 000

### Фигурки Венеры

Множество маленьких статуэток Венеры датируется примерно 26 000 г. до н.э. Сделанные из камня либо бивней мамонта женские фигуры часто тучные, почти без черт лица и со сложными прическами. Самые известные из них – это Венера Виллендорфская (Австрия), Венера из Леспюг (Франция) и Венера Брасемпуйская (Франция).

### Венера

#### Виллендорфская ▷

Ок. 25 000 до н.э. Музей  
Естественной истории, Вена, Австрия

Это самая знаменитая статуэтка Венеры эпохи палеолита, найденная на территории Европы. Ее обнаружили в 1908 г. в Виллендорфе (Австрия), но вероятно, сделана она в другом месте, так как оолитовый известняк – материал, из которого она выполнена, не является местной породой. В доисторических пещерах есть изображения подобных фигурок, они либо нарисованы, либо выгравированы на стенах.

“ ТЕПЕРЬ НА НАШИ ПЛЕЧИ  
ЛЕГЛА ОГРОМНАЯ  
ОТВЕТСТВЕННОСТЬ.  
ЭТО НЕТРОНУТОЕ МЕСТО ...  
ДОЛЖНО БЫТЬ ЗАЩИЩЕНО  
ВО ЧТО БЫ ТО НИ СТАЛО ”

1995 | Эльет Брюнель Дешамс  
французский спелеолог, об открытии пещеры Шове

### Пещера Кандамо

Древнейшие наскальные рисунки, обнаруженные в пещере Ла-Пенья-де-Кандамо в Испании, были сделаны, возможно, ок. 23 000 г. до н.э. Среди них изображения бизона, быков и туров (древний рогатый скот).







### ◁ Черная корова

ок. 15 000–13 000 до н.э.

пещера Ласко, близ  
Монтиньяка, Франция

Эта роскошная наскальная картина была выполнена в длинном узком проходе под названием Неф. Изображение коровы наложено на фриз примерно с двадцатью лошадьми, разбегающимися в противоположных направлениях. Анри Брейль отметил «искаженную перспективу» данного типа изображений, когда туловище повернуто в профиль, а некоторые детали (рога и копыта) изображены анфас.

21 000

18 000

15 000 до н.э



### Панно с пятнистыми лошадьми △

Ок. 26 000–20 000 до н.э. Пещера Пеш-Мерль, Ло, Франция

Художники палеолита любили пользоваться выпуклыми поверхностями, на которых работали. Здесь нарисованные головы маленькие, но животное справа кажется более убедительным, поскольку выпуклость на прилегающей скале имеет форму головы лошади. В 2011 г. ученые обнаружили образцы ДНК, свидетельствующие о том, что такие пятнистые лошади существовали на самом деле.



### Бескрылая гагарка △

Ок. 25 000–17 000 до н.э.

Пещера Коске, близ Марселя, Франция

Роспись в этой удивительной пещере была обнаружена в 1991 г. Анри Коске, менеджером дайвинг-центра – очень значимый фактор, так как вход в пещеру сейчас находится под водой. Среди изображений морских существ есть бескрылые гагарки, белобрюхие тюлени и осьминоги.